

Know

Komazawa

345

2021.1.15

駒澤大学学園通信[ノウ]



駒大生に聞いた **お正月** どうしてる？

🌸 2021年 私はこうなる 🌸 活躍する卒業生 🌸 実家まで、ここから何キロ？ 🌸 表紙の彼女に聞いてみた！

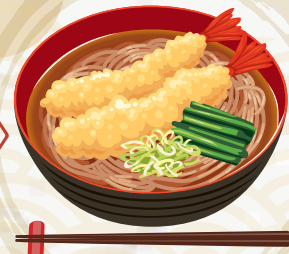
Q6.お年玉をもらっている

もらっている **86%** > < **14%** もらっていない



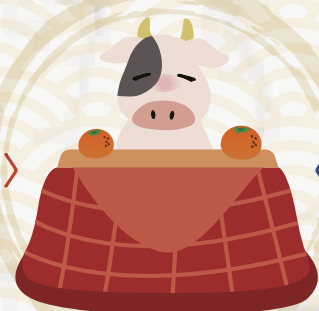
Q7.年越しそばを食べる

食べる **84%** > < **16%** 食べない



Q8.実は正月は暇だ

はい **57%** > < **43%** いいえ



Q9.毎年抱負を決めて達成に努力する

はい **44%** > < **56%** いいえ



Q10.好きなおせち料理は?(自由回答)

- 1位 伊達巻
- 2位 栗きんとん
- 3位 黒豆
- 4位 かまぼこ
- 5位 数の子

松前漬。
大学生になってから
昆布と数の子の
おいさに気づいた!

文学部国文学科3年
先崎篤史さん



まったりと
アクティブのどちら
もしたい派!!

経営学部
市場戦略学科2年
吉田琉一郎さん



Q11.正月はまったりしたい派か、それともアクティブに出かけたい派?

まったり **80%**
アクティブ **20%**

Q12.正月は家族でチャンネル争いが必ず起こる
起こる **25%**・起こらない **75%**

Q13.年賀状を出している?
葉書で出す **47%**・
メール(LINE)で連絡 **37%**・出さない **16%**

Q14.正月太りしたことがある?
はい **56%**・いいえ **44%**

Q15.カウントダウンの瞬間はだいたい起きている
起きている **90%**・寝ている **4%**・わからない **6%**

お正月

駒大生に聞いた

丑

どうしてる??

お正月といえば、あんなこと、こんなこと。
今年みんなどう過ごしてる??
駒大生に聞いてみた!

※アンケートは2020年12月に集計しました。

Q1.正月は実家で過ごす

過ごす **90%** > < **10%** 過ごさない



Q2.初日の出は見たい

見たい **25%** > < **75%** 見ない



Q3.福袋は買う?

買う **19%** > < **81%** 買わない



Q4.お正月の食べ物といえばどっち?

おせち **47%** > < **53%** 雑煮



丸餅と頭芋が入って
いる白味噌がベース
のお雑煮です!

グローバル・メディア・
スタディーズ学部
グローバル・メディア学科2年
井上和希さん



Q5.駅伝を見ると新年を実感する

する **65%** > < **35%** そうでもない



年始で最も楽しみな
ことは箱根駅伝
です!

グローバル・メディア・
スタディーズ学部
グローバル・メディア学科4年
鈴川莉杏さん



大阪府

矢島陽花さん

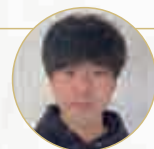
経営学部経営学科3年
「別寅」のかまぼこです!
関東の人が知らない事に驚きました。
かまぼこなのに白くないのが特徴です。
お正月に限らずかまぼこは別寅!



地元のお正月といえばコレ!

太田泰崇さん

文学部地理学科地域環境研究専攻3年
お正月飾りとして飾られる「串柿」は地
元の名産品です!毎年秋には写真のよ
うにたくさんの柿がすだれのように吊
られて、季節の風物詩となっています。



和歌山県





7 高橋ひなたさん
仏教学部1年
殻を破る自分でいたい!
何事にも挑戦して、今の自分よりも一歩先を歩ける強い自分でいたいと思います。



7 鈴木勇太さん
経営学部市場戦略学科2年
出会えた仲間を大切に!



1 丸山和真さん
経営学部経営学科1年
大きな目標と小さな目標を決めて、そのためにやるべき事、また、やりたい事にそれぞれ優先順位をつけて行動する。
2021年のキーワードは「行動力」です!



2 村田有弥さん
文学部地理学科地域環境研究専攻2年
活躍!!

8 和賀慎太郎さん
経済学部経済学科2年
3年生になると就職活動を意識しなければならなくなると思うので、勉学はもちろん、インターンシップなどにも積極的に参加していきたい!



9



11 片桐航さん
法学部法律学科4年
新社会人となるので、駒澤大学でのたくさんの経験を活かして活躍したいです!お世話になった方々に恩返しができたらと思います。

二〇二一年
私はこうなる
昨年の目標は達成できた?
2021年、駒大生の抱負はいかに!?



3 柿栖修人さん
経営学部経営学科1年
成人を迎えるので、自立できるように家事を率先して取り組むようにしたい!
勉強やサークルなど、昨年よりさらにいろいろなことに挑戦していきたいです!



10 稲垣歩華さん
グローバル・メディア・スタディーズ学部
グローバル・メディア学科1年
20歳になるので、大人への一歩を踏み出す準備をしたい!
きちんと自分の意見を持つ!



12 渡辺夢依さん
経済学部商学科1年
一人暮らしが2年目になるので、家で自炊する日を増やして料理のレパートリーを増やしたい!そして落ち着いたら地方へ旅に行ってみたい!



4 齋藤彩花さん
法学部政治学科3年
就職活動を悔いなく終わらせて、最後の学生生活でやりたいことをやりきりたい!あと貯金をしたい!



5 臼井菜月さん
文学部心理学科3年
大学生ラストの年なので楽しみたい!

13 佐藤春佳さん
経営学部市場戦略学科3年
昨年は今までの当たり前の活動ができなくなり、改めて周りの人や環境の大切さを感じました。当たり前のことを当たり前と思わず感謝して、
全てのことに全力で取り組みたい!



6 金本菜々水さん
文学部国文学科4年
余裕のある大人になりたい!



5

東京2020オリンピック・パラリンピック競技大会 男子ボクシング日本代表内定

活躍する 卒業生

アマチュアボクシング選手
中京学院大学附属中京高等学校教諭
田中 亮明さん
2016年
経済学部商学科 卒業

コロナ禍での自粛期間も
新しい試みを取り入れ
自分を進化させていた

昨年3月、東京2020大会の日本代表（ボクシング男子フライ級）に選出されました。新型コロナウイルス感染症の影響で大会が延期され、「気持ちに変化はありますか？」と質問されることもありますが、準備期間が長くなり「より強くなってメダルを取りたい」という思いが強くなっています。自粛期間中も、たくさんの方々のサポートのおかげで通常と変わらないトレーニングができましたし、新しくフィジカルトレーニングを取り入れたこともあって、高いモチベーションを維持できていると感じます。大一番

に強いタイプなので、試合では「今までで一番強い自分を見せたい」と思っています。

良き指導者、強い先輩に
憧れを抱いて駒大へ入学

中学1年生からボクシングをやっていた、駒澤大学に進学を決めたのはボクシング部の小山田裕二監督の指導を仰ぎたかったこと、自分と同じ階級で当時日本一だった林田太郎選手（現コーチ）や清水聡選手（現プロボクサー）に憧れていたからです。ボクシング部はみんな気さくな人ばかりで、リーグ戦での優勝を目指して練習は大変でしたが楽しい4年間でした。私はアマチュアボクシングが好きで、卒業後も続けたかったため教員を志望していました。教職の勉強と部活の両立は少し苦しいと感じたこともありましたが、その努力も今の糧となっています。

高校から大学時代は全日本ボクシング選手権大会でチャンピオンになることを目指していました。でも、プロボクシング世界3階級制覇王者の井上尚弥選手^{※1}が同じ年だったりとなかなか優勝に手が届きませんでした。そのような中で世界を意識することはほとんどなかったのですが、オリンピック出場を目指したのが弟・恒成（世界3階級制覇

王者^{※2}）の影響かもしれません。弟は小さい頃から「世界チャンピオンになる」と言っていて、本当になつてしまった。「弟が世界チャンピオンだから自分も世界へ、オリンピックに出るぞ」と駒大時代に宣言し、有言実行を決意したのです。

後輩には、駒大で好きなことを
見つけて将来につなげてほしい

リオ2016大会代表の最有力候補と言われながら逃してしまい、引退を考えたこともありましたが、でも「やっぱりオリンピックに出たい」という本心に気づき、東京2020大会に向けて練習を重ねて代表の座を得ました。試合当日は多くの人に「ボクシングを知りたい」と伝えたいです。見てくれる人が多いほど頑張れますし、皆さんが「ボクシングって面白い」と思える試合をしようと考えていますから。

駒大で有意義な4年間を過ごし、良い人間関係を築けたことが、教員となり、アマチュアボクシングを続ける礎となっています。学生の皆さんも、まずはキャンパスライフを思い切り楽しんで有意義な時間にしてください。そして、私にとつてのアマチュアボクシングのように、好きなことを見つけて、それを続けてほしいと思います。

※1 階級制覇・井上尚弥選手=第36代日本ライトフライ級王者。第33代OPBF東洋太平洋ライトフライ級王者。元WBC世界ライトフライ級王者。元WBO世界スーパーフライ級王者。現WBAスーパー・IBF世界バンタム級統一王者。

※2 階級制覇・田中恒成選手=第17代OPBF東洋太平洋ミニマム級王者。元WBO世界ミニマム級王者。元WBO世界ライトフライ級王者。元WBO世界フライ級スーパー王者。

挫折も経験しながら代表の座を手に入れた。
高いモチベーションを維持し、
大舞台で、自分の強い力を見せていく。

〔在学時の1枚〕



4年次のプレオリンピック（ブラジル・リオ）で金メダルを取った。決勝は地元ブラジルの選手。有効打によるカットで1R・TKO勝ち。国際大会で初めて取った金メダル。

PROFILE TANAKA RYOMEI

1993年岐阜県生まれ。2016年経済学部商学科卒業。中京学院大学附属中京高等学校教諭。4年次にボクシング部主将を務める。3年次まで国体4連覇。4年次プレオリンピック優勝。2015（4年次）、2016、2019年 全日本選手権優勝。ジャブやストレートなど手数多さが持ち味、強みはサウスボースタイルから繰り出される左ストレート。

Q1 専門とされている分野は?

国際社会学、人種・エスニック集団関係論です。具体的には、国境を越えて移動した人びとやその子孫が移住先でどのように暮らしていくのかを、フィールドワークから得たデータを分析しながら考えています。私が対象としてきたのは、国外では主にカリフォルニア州の日系コミュニティと、国内では南東北と都内のフィリピン系コミュニティです。

Q2 授業では社会学について、どの様に学んでいくのでしょうか?

社会学科社会学専攻では、社会学をさまざまな面から学んでいきます。学説、理論、実証研究及び量的・質的調査法とその実習などです。社会学専攻では2年次後期からゼミに入り、その後3年次には各ゼミで調査を行います。私のゼミでは「多文化という視点から社会を考える」をテーマとしています。これまで私のゼミの3年生は留学生や外国人力士の方々にインタビュー調査を行いました。今年度の3年生は、エスニック・レストランのオーナーへのインタビュー調査を行っています。

Q4 学生に求めるものとは?

自分で動いてみることです。もちろん、誰かに言われたことをきちんとやることもとても重要です。それに加えて、自分で動いてみる、自分でも調べてみる、またはもしチームワークが求められているのであれば、そのなかで積極的に自分の役割を見つけ、動くということが大切だと思います。

Q3 大学で社会学について学ぶ魅力とは?

社会学について体系的に学べることだと思います。社会学のさまざまな面について理論と実証それぞれからひととおり学ぶことができるというのは、大きな魅力だと感じます。社会的な現象を捉える視点と手法を身につけられるカリキュラムが整っていると思います。

Q5 ご趣味は?

3月に生まれた娘のベビー服やおもちゃをインターネットで探すこと。研究に関連するドキュメンタリーや映画、小説を鑑賞すること。いろいろな物件の間取りを見ること。

Q6 好きな食べ物は?

豆製品全般、ホタテ、餃子、練り物、タイ料理、ベトナム料理、メキシコ料理など。

Q7 好きな音楽は?

Maroon5、キース・ジャレット。

KONECO に載らない 先生話 の話



今回お話を伺う先生は…

文学部社会学科社会学専攻
土田久美子 講師
Tsuchida Kumiko

Q8 学生時代の印象的なエピソードは?

・学部生時代

友人数人で一軒家を借りて住んでいました。それほどピアノが弾けないのに電子ピアノを売るバイトをしていました。留学をきっかけに自分はリサーチすることが好きだということを見ました。

・大学院生時代

研究室に1日中(朝8時過ぎから夜11時まで)いました。夏休み・春休みは調査先(ロサンゼルス)に滞在していたので、友人からは調査先に行くことを「第二の故郷に帰省する」と言われていました。

先生の授業を受ける学生に向けてメッセージをお願いします。

学生時代は、自分がこれから生きていくうえで、ということが好きで、どういふふう生きていきたいのか、そしてそれをどう実現できるのかを探求してもらいたいです。そのためには、動いてみることに、立ち止まって考えてみるの両方が必要だと思います。私は学生時代に失敗したことが多々ありますが、それでも今になって振り返ってみると、やってみてよかったと思うことが多いです。

Message



仏教学部教授
長谷部 八朗

平成8年以来、25年の間本学に奉職し、定年を迎えました。その間の思い出は尽きませんが、特に印象深いのはゼミ生との交流でした。演習や合宿で熱のこもった議論を重ねた末、卒論を書き上げたときゼミ生が報告に来る度、教師冥利を感じたものです。学長を拜命して「学生ファースト」を運営理念に掲げたのも、この体験があったからこそです。本学のさらなる発展を祈念します。



仏教学部教授
石井 公成

駒澤大学との関わりは、大学院生の時に、本学を卒業されて東大教授となられていた鎌田茂雄先生が諸大学の研究者に呼びかけて始めた読書会に参加したのがきっかけです。そこで本学の仏教学部の先生方と親しくなり、駒澤短期大学仏教科創設の際、駒澤大学出身でも曹洞宗の僧侶でもないのに准教授として採用して頂きました。多くの方々との出会いに感謝するばかりです。



経済学部教授
齊藤 正

学生諸君と一緒に大いに遊んだ若かりし時代、研究上の壁にぶつかり、もがき苦しんだ単身の海外留学生活、体育会系サークルの再建に苦闘した数年間、大学財政の再建、東日本大震災対応、教育改革等、相次ぐ課題に立ち向かった4年間、などなど、映画のラッシュのように脳裏に浮かびますが、在職最終年のリモート授業は、奇しくも入学後半年間授業が無かった学生時代と重なり、感慨深いものがあります。



総合教育研究部教授
大庭 直樹

「在職中の思い出」となれば、やはり最後の年度がオンライン授業であったことである。ITを使ったクラスということでは、他にも思い出がある。駒澤大学にパソコン教場が設備されたのは、Windows95が出たころと思うが、英語教育にもパソコン教場が利用できるようになり、「マルチメディア」という選択科目を担当した。当時、ネットで英語圏の情報にアクセスしたり、情報を検索する方法や、データベースを作り上げていく作業に学生と一緒に取り組んだ。現在、ICTやAIを活用した語学教育、e-Learningを取り入れたカリキュラム編成が検討されており、さらなる改革につながるであろう。

在職中の 思い出

2021(令和3)年3月31日に定年退職される先生方に在職中の思い出を語っていただきました。



文学部教授
茨木 博子

忘れられない授業は、大学院の臨床心理士資格必修科目で、「今日は授業する気にならないの」と言って退出してしまったことです。理由は、その日はグループワークの日で、授業に臨む心構えが院生に見られなかったからです。退任後、学生が気づいたのか、昼休みに謝罪に来ました。臨床心理士の学びは、知識や理論だけではなく、日々の行いにある、と思うそんな貴重な授業でした。



経営学部教授
片桐 伸夫

専任教員40年、大学院6年、実に46年もお世話になりました。着任まで、人生の舵取りに迷いましたが、その体験は学生指導に役立ちました。私は簿記会計の教員なので、税理士や公認会計士になることを勧めます。超難関試験ですが、毎年、駒大生が合格しています。1年次はごく普通の駒大生です。憧れと努力の成果であり、若い人の成長に目を見張る喜びを味わいました。駒大にただ感謝!



総合教育研究部教授
萩原 義雄

ことばの海に入って、己れが魂を一葉の舟で東西南北、深淺スパイラル光りの旅を重ねた。名古屋、北海道、東京と多くの先人後輩学生に支えられ、吾人の脳髓は廻転し、気がつけば神の背に飛び乗って、佛の懐に吸い込まれ、歩き、走り、笑い詠いながら駒澤人と吾人はなった。有難や、南無阿彌陀佛、南無観世音菩薩。祖師道元禪師さま。何より傍らでござ一緒できた勝友の皆さま、共に歩まん。

2022年6月
完成予定



南西側からの鳥瞰イメージ



居場所を選べる滞在型図書館

上層階に行くほどに学びの専門性を高める「フロアゾーニング」。入館者が求める滞在場所を自由に選択できる構成とします。多様な学修スタイルに同じ、時代に即した学修・研究を行うことができるよう、従来の閲覧席の他に、個人ブース、グループ学修スペース、可動式テーブル席、カウンター席、ソファ席等を設けます。



1階 エントランスホールのイメージ

6階 個人研究スペースのイメージ

5階 開架・閲覧スペースのイメージ

駒澤大学 新図書館建設中

利用者の様々な学修スタイルに応じた、画期的な図書館です！



各階のフロアコンセプト

1・2階：交流・広場

学内外の知的活動と協働し、利用者が「新たな知と出会う」、学びのインタラクション(相互作用)ゾーン

3・4階：学修・協働

最新のICT機器を活用し、利用者の主体性に応じた活動を促す協働学修の場

5階：調査

個別学修に専念できる静かで落ち着いた空間。調査や研究に必要な資料とデジタル機器を活用しつつ、知識の習得と自らの思考に傾倒する場

6階：研究

貴重書等の特殊な資料を活用し、専門性の高い研究や学修活動に長時間没頭できる静寂空間

駒澤キャンパス施設整備の一環として、本学のさらなる高度化を目指し、図書館内に蓄積される「大学の知」を多方面へ発信する新たな拠点となる新図書館建設を進めています。新図書館は、現図書館の東隣(大学会館跡地)に、地上6階・地下3階の構造、延床面積約一万一千㎡の規模で建設されます。開校140周年を迎える2022(令和4)年に完成する予定です。

新図書館コンセプト「智の蔵」

智を蓄える

豊富な資料を適切な環境で保管する開かれた書庫。紙媒体と電子媒体をシームレスに利用できるハイブリッド・アーカイブズを実現します。

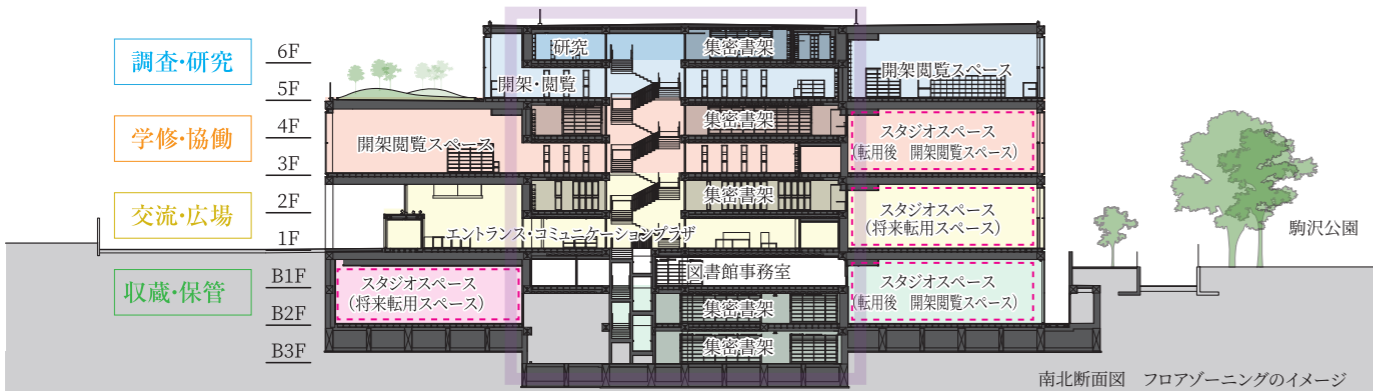
智をつかう

あらゆる媒体からなる情報に容易にアクセスが可能となる、探しているものが見つけやすい図書館。オープンな空間と開かれた書架が偶然の出会いと発見をもたらします。

智をつなげる

対話型の学修空間、豊富なコンテンツにアクセスしやすい設備、環境、人、組織による支援の充実した進化する図書館。人と情報が集まり、出会い、新たな智を生む「自他協創」の拠点です。

智の蔵



南北断面図 フロアゾーニングのイメージ

※計画につき、イメージは今後変更になる可能性があります。

Cover interview

表紙の彼女に聞いてみた!

2020年の342号から

学園通信の表紙を飾っていただいている、

ミス駒澤コンテスト2019グランプリの竹内彩花さん。

ミスコンの活動やキャンパスライフ・プライベートに

ついてインタビューしちゃいました!

TAKEUCHI AYAKA

経営学部経営学科4年・ミス駒澤2019

竹内 彩花さん



ミスコンに出ようと思ったきっかけを教えてください

どこか一步引いてしまうような自信のなさがあったので、自分の殻を破りたいと思ったことがきっかけです。友達が全力で背中を押して応援してくれたので、頑張ってみようと思いました。

ミスコンの活動中に頑張ったことはどんなことですか

SNSの活動です。毎日の投稿やライブ配信など慣れない活動に苦戦しましたが、応援してくれる方々の支え、一緒に頑張っている仲間がいたから頑張れました。見てくれる人に楽しんでいたできるように、質問形式の内容を書いたり、投稿する時間を調節したり試行錯誤しました。



ミス駒澤に選ばれてから自分の中で何か変化はありましたか

実感はすぐに湧いてきませんでした。ここがゴールではなく、スタートとなるようにさらに自分と向き合うようになりました。

1年間学園通信の表紙にご登場いただいたことで周りの反応などあれば聞かせてください

友達やSNSをフォローしてくださっている駒大生の方が見つけてくれて、とても嬉しかったです。私の手に届くよりも先に反応してくださったので、SNSを通じてみんなが見てくれていることを知りました(笑)。

大学生活で最も頑張ったことはなんですか

芸能活動です。私の大学生生活を一言で表すと「挑戦」と言っても過言ではありません。どんな些細なことに意味があると思って、怖いものなしに全てのチャンスに挑戦していきましました。たくさん努力して素晴らしい方ばかりいる中で、あまり取り柄がない自分に今なが必要なのか常に探していました。



授業やゼミで印象に残っていることを教えてください

ゼミ活動は全てが印象的でした。2,3年生合同チームで、12時間以内にビジネスプランを作成する夏合宿や半年間に及ぶ企業プロジェクトは中村公一ゼミならではの経験だったと思います。私たちのゼミでは4チームに分かれて作業をし、プレゼンの順位を競い合いますが、発表の前にはお互いのチームを修正し合い、行き詰まった時は全体で話し合います。そんな仲間が高め合う環境をととても誇らしく思います。良いものを作り上げようと、夜遅くまで学校に残り作業したこともあります。今となれば全て楽しい思い出です。他にも、ゼミの仲間と花火やクリスマスパーティーをしたり、お互いの誕生日のお祝いをしたり、遊ぶ時は思いっきり楽しみました!

大学生活とモデル活動を両立させる中で意識していることがあれば教えてください

不器用なのでうまく両立できたかはわかりませんが…(笑)。スケジュール管理をしっかりすること

と、優先順位を決めて隙間時間を上手に利用することを意識していました。応援し、協力してくれた周りの友達やゼミの仲間、家族にとっても感謝しています。

自宅ではどのように過ごしていますか

家では完全にオフモードになってしまいます(笑)。Netflixで映画鑑賞したり、たまにお菓子を作ったりのんびり過ごしています。

最近ハマっていることはありますか

お風呂でキャンドルを焚きながらNetflixを見ることです。ゆっくり自分の時間を楽しんでいます(笑)。

最近嬉しかったことは?

雑誌のスキンケア企画に呼ばれたことです。いつも地道にやっていたことが仕事に繋がって嬉しかったです。

ご自身の性格を一言で表すとしたら

エネルギッシュな亀ですかね(笑)。コツコツ小さなことを続けるのが私の長所なので亀をつけてみました。

卒業後に目指していることはありますか

卒業後は一番興味のある美容について勉強したいなと思います! 将来、綺麗なおばあちゃんになりたいという夢があるので、外見だけでなく、内面から滲み出る気品や誠実さで素敵な女性になれるように、さらに磨きをかけていきたいです!

関口 かれんさん
法学部政治学科4年

出発 駒澤大学



到着 長野県須坂市

170 km

3 時間

- 飛行機
- 新幹線
- 電車
- バス
- フェリー
- 徒歩

地獄谷野猿公苑は、私の住む長野県の北部、標高850メートルと雪に覆われている地域にあります。世界で唯一温泉に入るサル(スノーモンキー)として広く世界中の方に愛されています。ニホンザルが温泉でくつろぐかわいいうつろがわい様子や発情期、出産期間など間近で見ることができ、季節を通して楽しめる場所です!



実家まで、
ここから 何キロ?



みんなどこから来たの?

それって駒澤大学からどのくらい?

地元愛溢れるお気に入りのスポットと合わせてご紹介!

田邊 修蔵さん
法学部法律学科4年

出発 駒澤大学



到着 山口県下関市

810 km

2 時間 45 分

- 飛行機
- 新幹線
- 電車
- バス
- フェリー
- 徒歩

今年で開通20周年を迎えた角島大橋は、本州と角島を結ぶ全長1,780メートルの白くて美しい橋です。「ロコミで選ぶ 日本の橋ランキング」において1位を受賞、また「死ぬまでにいきたい! 世界の絶景」でも3位に選ばれたことで、自動車のCMにも起用されました。ここぞ、下関市が誇る絶景観光スポットです。



齊藤 泰輝さん
文学部地理学科地域環境研究専攻4年

出発 駒澤大学



到着 東京都稲城市

15 km

50 分

- 飛行機
- 新幹線
- 電車
- バス
- フェリー
- 徒歩

よみうりランドは、東京都稲城市と神奈川県川崎市にまたがって位置している遊園地です。夏はプール、冬はイルミネーションが有名で、家族連れからカップルまで多くの人で賑わっています。稲城市の成人式はよみうりランドで行われ、新成人は無料でバンジージャンプに挑戦することができます。



クラブ・サークル Club & Circle

1 陸上競技部が「第52回全日本大学駅伝対校選手権大会」で6年ぶり13回目の優勝



陸上競技部が、11月1日(日)に名古屋・熱田神宮～伊勢・伊勢神宮(8区間106.8km)で行われた「秩父宮賜杯 第52回全日本大学駅伝対校選手権大会」において、大会新記録となる5時間11分08秒のタイムで優勝しました。1区に加藤淳選手(経済4)が区間新記録となる3位で好調なスタートを切り、駅伝デビュー戦となる2区花尾恭輔選手(商1)から3区鈴木芽吹選手(経営1)へ1年生リレー。その後、3年連続出場となる4区の伊東颯汰選手(経営4)から3大駅伝初出場の5区酒井亮太選手(政治2)へ襷が繋がり、一時9位となっていた順位を酒井選手の区間新記録の快走で3位まで押し上げます。6区山野力選手(市場戦略2)が粘りの走りで見事、7区小林歩選手(心理4)が4年生の意地を見せ、トップと41秒差の3位で8区のアンカー田澤廉選手(経済2)へ。青山学院大学、東海大学との壮絶な先頭争いの末、残り1km地点でスパートをかけた田澤選手がトップに立ち、6年ぶり13回目の優勝を果たしました。これで全日本大学駅伝対校選手権大会の最多優勝記録を更新したほか、学生3大駅伝で単独最多優勝となる22勝目を記録しました。

写真提供:陸上競技マガジン

2 陸上競技部が「第97回東京箱根間往復大学駅伝競走」で13年ぶり7回目の総合優勝



陸上競技部が、1月2日(土)・3日(日)に東京・大手町～箱根・芦ノ湖(10区間217.1km)で行われた「第97回東京箱根間往復大学駅伝競走」において、10時間56分04秒のタイムで総合優勝を果たしました。往路1区は3大駅伝初出場となる白鳥哲汰選手(経済1)。15位と出遅れましたが2区田澤廉選手(経済2)が8位まで押し上げます。続く4年生の小林歩選手(心理4)が大学駅伝を見事に締めくくる区間2位の快走を見せ、順位は3位に。4区の酒井亮太選手(政治2)が2位争いを制し5区鈴木芽吹選手(経営1)へ託します。鈴木選手が区間4位の走りで見事、往路3位でフィニッシュしました。迎えた復路は花崎悠紀選手(市場戦略3)の区間賞の快走から始まり、2位で襷リレー。7区花尾恭輔選手(商1)と8区佃康平選手(法3)がそれぞれ区間4位、9区山野力選手(市場戦略2)が区間6位の好走を見せ、トップと3分19秒差の2位で最終10区へ。昨年に続き最終区間を任された石川拓慎選手(現代応用経済3)は区間賞の走りで見事に先頭を追いかけます。残り2km地点でトップに追いつき、最終10区での首位交代で13年ぶり7回目の優勝を飾りました。

写真提供:関東学連

一転語

一転語とは、「心機を一転させる語。迷いを転じて悟りを開かせる一語」という意味です。

「中身はグチャグチャ!」40年前の生物の時間が忘れられない。アゲハ蝶の蛹の説明だ。蝶は幼虫から成虫になる前に、必ずこの蛹の期間を経る。蛹になる前に多くの草を食べ、成虫になるまで硬い殻の中でじっと待つ。この時何本もある足が溶けて、羽などの材料になるようだ。◆

「頭がグチャグチャです!」学生の悩み相談の一場面、私はききながら「それは良かったね」と励ます。学生はキョトンとするが、蛹の話をするを取りあえず納得がいった顔をする。◆釈尊は「一切皆苦」と説いた。人生は思い通りにならない、苦の連続であることを認識すべきだといっている。

きっと釈尊も頭がグチャグチャになった経験があり、こうした時期も必要だと悟ったので、仏教の「スローガン」にしたのだろう。◆蝶や釈尊に限らず、光り輝くものは、混沌とした状態になってから、新たな姿に変化する。そう、だからグチャグチャになっても良いのだ。

3 体操競技部が「第74回全日本学生体操競技選手権大会」で第6位入賞

体操競技部が、10月19日(月)～23日(金)に広島県のエフピコアリーナふくやまで開催された「第74回全日本学生体操競技選手権大会」の男子1部団体 総合選手権の部で第6位に入賞しました。本学の体操競技部史上最高成績の快挙となりました。



4 プロ野球ドラフト会議で硬式野球部の選手3人が指名されました

10月26日(月)に行われたプロ野球ドラフト会議にて、硬式野球部の若林楽人選手(現代応用経済4)が、埼玉西武ライオンズから4位で指名を受けました。また、育成選手として緒方理貢選手(法律4)が福岡ソフトバンクホークスから5位、前田研輝選手(商4)が読売ジャイアンツから5位で指名を受けました。



その他 Other

1 教育後援会よりご寄付をいただきました

学生支援を目的に、駒澤大学教育後援会より「駒澤大学教育研究振興募金」に2,000万円のご寄付をいただきました。12月5日(土)に贈呈式が行われ、石井晋一会長より長谷部八朗学長へ目録が手渡されました。全学生を対象に1人5万円の奨学費として給付している「緊急修学支援金」に充当し、有効に活用させていただきます。



2 グローバル・メディア・スタディーズ学部の各務洋子ゼミ「視力向上委員会」チームが「第60回インナー大会プレゼンテーション部門本選」で最優秀賞を受賞

この大会は、専門分野の理解を深め研究活動を促進することや他大学との交流を目的とした関東最大規模の学術大会で、参加総数は135チーム、655人に上ります。「視力向上委員会」チームはプレゼン部門で研究の成果を発表し、「近視のない世界へ～近視 Bye Bye ゲーム Eye Eye～」というテーマで最優秀賞を受賞しました。



3 医療健康科学部と麻布大学獣医学部が連携協力に関する包括協定を締結

麻布大学は、獣医学部、生命・環境科学部の2学部5学科と大学院を有しています。本学と相互の学術及び人的交流を通じて学術研究の振興と高度人材育成を図り、幅広い社会貢献に役立てるための共同研究・事業を目指します。

高祖降誕会

曹洞宗の高祖、道元禪師(1200~53)は正治2年正月2日に京都で公家の子に生まれた。太陽暦に換算すると1200年1月26日となる。8歳のとき母が逝去し無常を感じたことが大きな転機となり、貴族として生きることを捨て、13歳で出家の道歩みをする。どこで誰に会うかによって人生は決定する。道元禪師は多くの縁を大切に、自らの人生を果敢に切り開かれた。比叡山の公円僧正に就いて出家し、園城寺公胤僧正に修学し、栄西禪師の開いた建

仁寺の明全和尚のもとで研鑽し、24歳のとき入宋した。南宋の地でも無際派禪師ら多くの人々の懇切な指導を受け、天童如浄禪師に出会って正師と仰ぎ、曹洞宗の法を嗣ぎ28歳で帰国した。道元禪師の修行時代はまさに人との縁で培われている。駒澤大学でも高祖降誕会には報恩供養の法要が行われている。学生の皆さんも縁を大切に、厳しい状況下ではあるが、貴重な学生生活を有意義かつ果敢に過ごしてほしい。

仏教学部 教授 佐藤 秀孝

仏教行事



熊本市本妙寺所蔵

涅槃会

本学では毎年2月15日に涅槃会という仏教行事が行われ、80余歳で生涯を閉じた釈尊に思いを寄せます。釈尊の死は『涅槃経』という経典の中で語られ、そこでは釈尊亡き後に仏教徒が何を抛り所とすべきかを説きます。その依り処は、釈尊の教えと、自分自身であると言います。時代が下ると、この「釈尊の教え(仏説)を、「釈尊の発言した言葉のみ」に限定するのか、あるいは、「その言葉の意図を汲んだ教え」も含めてよいのかによって仏教徒

たちの理解は分かれました。この中で後者は、その後のアピダルマや大乘仏教への展開の道筋を切り拓くための根拠となり、やがてそれらの教えは中国などを経て日本へと伝播し、現代の日本仏教の礎となりました。われわれに伝え残された仏教の歴史を遡ると、紆余曲折を経ながらも必ず釈尊にまで辿りつくということを思い返しなが、涅槃会に釈尊に思いを馳せてみてはいかがでしょうか。

仏教学部 准教授 加納 和雄

KOMAOI コマランチ LUNCH

駒大生の空腹を満たす学食から、
毎号イチオシのヒトサラをご紹介します！



今回の
メニューは

100円朝食
¥100 (税込)

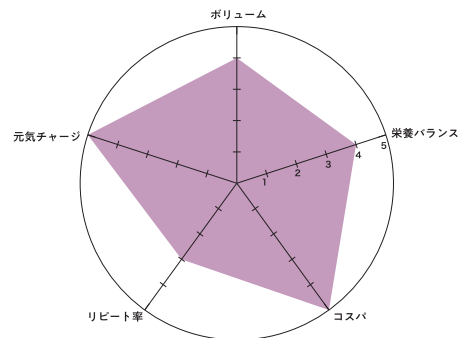
元気な1日は朝食から！



経済学部商学科3年
田邊 温さん

1日の始まりを100円朝食で元気よく
スタート!早起きした朝は学生食堂でエ
ネルギーチャージ。ボリュームも満点
で朝ごはんはしっかり食べたいとい
う人におすすめです。栄養バランスも良
い100円朝食は学生の味方!これで1日
元気に頑張れます!

※短縮営業期間には提供していません。



次号予告 *Know* ³⁴⁶ 駒澤大学学園通信[ノウ] March, 2021

特集 教えて! 社会人!

・卒業生に贈る言葉

※掲載内容は変更になる場合があります。



バックナンバーはこちら

読者アンケートにご協力ください

「駒澤大学学園通信 Know」をご覧いただきありがとうございます。今後の誌面づくりの参考のため、右記 QR コードより皆さまのご意見・ご感想をお寄せください。



アンケートはこちら